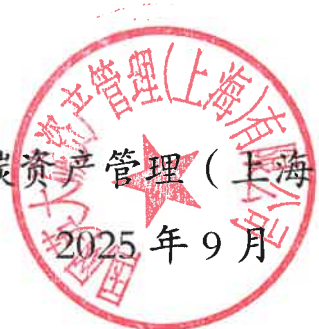


报告编号：YDTZC-GSCESG23-43952902-2501

浙江西屋电气股份有限公司 2024 年度可持续发展（ESG）报告

国网英大碳资产管理（上海）有限公司

2025 年 9 月



目 录

关于本报告.....	- 1 -
报告说明.....	- 1 -
报告范围及边界	- 1 -
报告时间范围	- 1 -
编制依据.....	- 1 -
领导致辞.....	- 2 -
关于浙江西屋.....	- 5 -
企业简介.....	- 5 -
战略与文化.....	- 10 -
业务概况.....	- 11 -
1、智理·公司治理新范式	- 15 -
1.1 可持续发展相关治理机制	- 15 -
1.2 商业行为.....	- 19 -
2、臻品·服务价值新维度	- 23 -
2.1 供应链安全	- 23 -
2.2 产品和服务安全与质量	- 23 -
2.3 数据安全与客户隐私保护	- 27 -
3、生态·环境战略可持续	- 28 -
3.1 应对气候变化	- 28 -
3.2 污染防治与生态系统保护	- 30 -
3.3 资源利用与循环经济	- 32 -
4、共益·社会责任新坐标	- 35 -
4.1 乡村振兴与社会贡献	- 35 -

4.2 员工权益保障	- 35 -
4.3 职业健康与安全生产	- 37 -
4.4 职业发展与培训	- 39 -
附录	- 40 -
关键绩效表	- 40 -
指标索引	- 41 -

关于本报告

报告说明

本报告是浙江西屋电气股份有限公司发布的第二份可持续发展 (ESG) 报告 (以下简称“ESG 报告”), 重点披露浙江西屋电气股份有限公司在环境、社会及企业治理方面的管理、实践与绩效。

报告范围及边界

本报告的组 织范围为浙江西屋电气股份有限公司。本报告中“我们”“公司”“浙江西屋”均为“浙江西屋电气股份有限公司”。除特殊说明外, 报告中涉及的货币均为人民币。

报告时间范围

报告时间范围为 2024 年 1 月 1 日至 2024 年 12 月 31 日, 部分内容追溯以往年份及涵盖 2025 年第一季度 (简称“报告期”)。

编制依据

参考以下管理标准和要求, 并结合公司在履行社会、环境和治理责任方面的实际运营情况进行编制。

企业可持续披露准则——基本准则 (试行)

中国企业可持续发展报告指南 (CASS-ESG6.0)

领导致辞

尊敬的各位利益相关方：

您好！我谨代表浙江西屋电气股份有限公司（股票代码：872728）全体员工，向一直以来关心、支持公司发展的各位利益相关方致以衷心的感谢和崇高的敬意！

自 1998 年在“中国电器之都”柳市创立以来，浙江西屋始终以“智能掌控、构建未来”为产品开发宗旨，以“共享、共创、共发展”为核心理念，深耕高低压电气领域，现已成长为集研发、生产、销售于一体的高新技术企业——2018 年成功挂牌全国中小企业股份转让系统，2021 年获评“零碳工厂创建示范企业”，累计拥有 40 项发明专利及实用新型专利、13 项软件著作权，产品远销国内外并赢得广泛认可。2024 年，是公司锚定“成为国内领先、国际知名的电气领域创新服务商”目标，以数智化驱动绿色转型、以系统化践行 ESG 理念的关键一年。面对复杂市场环境 with 行业变革需求，我们始终坚持以“产量让位于质量，利润让位于诚信”为准则，在电气设备研发制造与可持续发展的道路上稳步前行。

这一年，我们以“零碳工厂”为基石，将绿色发展贯穿全价值链，全力推动产业低碳转型。我们不仅严格遵循 ISO14001 环境管理体系，确保废水、废气、噪声等污染物稳定达标排放，更锚定长期减排目标——明确 2035 年温室气体排放量较 2023 年降低 50%、2050 年实现净零排放，并将目标融入战略落地：通过中国绿色电力证书交易平台购入 100 个绿色电力证书（对应 100 兆瓦时清洁电力），优化能源结

构；建立废水回收系统，将处理后的生产废水用于冲洗、灌溉，实现水资源循环利用；对有害废弃物委托合规机构无害化处置，一般工业固废分类回收再利用，从源头减少环境影响。同时，我们联动国家电网、南方电网等合作伙伴，探索产业链协同减碳模式，为国家“双碳”战略注入西屋力量。

这一年，我们以“共益”为导向，将社会责任融入企业基因，致力于成为有温度的企业公民。在客户服务上，我们投资近千万建立全性能产品检测中心，所有产品均获国家“CCC”强制性认证，构建“24 小时服务热线+4 小时投诉响应”的售后体系，以“快速、果断、准确、周到、彻底”的原则守护客户权益，与宝钢集团、鞍钢集团、中国石油等龙头企业保持长期稳定合作；在员工关怀上，我们践行“家”文化，落实 ISO45001 职业健康安全管理体系，不仅保障薪酬按时足额发放、完善“五险一金+补充福利”体系，更通过工间操、拔河比赛、年会团建等活动丰富员工生活，构建“培训-晋升-发展”一体化职业通道，支持员工学历提升与资质认证并给予专项补贴；在社会贡献上，我们深度参与乡村振兴与社区服务，通过助学、助老、环保宣传等公益行动传递温暖，以实际行动回馈社会信任。

这一年，我们以“规范”为根本，完善治理体系，为可持续发展筑牢根基。我们构建了“股东大会-董事会-监事会-总裁”的科学治理架构，明确各部门权责，制定覆盖社会责任、能资源管理、可持续采购等领域的制度体系，并通过 ISO9001 (质量)、ISO50001 (能源)、ISO27001 (信息安全)、

SA8000 (社会责任) 等九项国际认证, 实现运营全流程标准化; 在合规管理上, 我们将反商业贿赂、反不正当竞争纳入核心治理, 建立“教育-制度-监督”三位一体防控体系, 通过内部审计、匿名举报机制保障廉洁运营, 并为举报人提供全方位保密保护; 在数智化转型上, 我们 2022 年启动的智能工厂建设持续深化, 成立由总经理牵头的数智化管理小组, 利用大数据、物联网技术优化生产效率, 推动“数智化+绿色低碳”深度融合, 让治理效能与技术创新同频共振。

回顾 2024 年, 我们在 ESG 领域的实践从“体系构建”迈向“效能提升”, 但深知可持续发展是一场长期征程。展望未来, 浙江西屋将继续以科技创新为引擎——依托省级高新技术企业研究开发中心, 加大高效节能电气设备、光伏并网断路器等绿色产品研发; 以绿色运营为支撑——持续扩大清洁能源使用比例, 深化全产业链减碳行动; 以责任担当为己任——完善利益相关方沟通机制, 倾听客户、员工、社区的需求与建议, 让“共享、共创、共发展”的理念落地为更实在的价值贡献。

最后, 再次感谢各位利益相关方对浙江西屋电气股份有限公司的厚爱与支持! 让我们携手同心, 以电气技术赋能绿色未来, 以 ESG 实践守护共同家园, 为创造更加高效、低碳、美好的明天而不懈奋斗!

黄国臣

浙江西屋董事长

2025 年 9 月

关于浙江西屋

企业简介

浙江西屋电气股份有限公司始创于 1998 年 1 月 15 日，是一家集研发、生产、销售于一体的高新技术企业。公司坐落于风景奇秀的雁荡山南麓中国电器之都——柳市，注册资金 8062.08 万，自建厂房占地 15 亩，建筑面积 24831 平方米，现有员工人数 254 人。经过多年在低压电器产品行业研发和生产，公司现已发展成为国内知名的低压电器元件制造商之一；同时，公司在海外市场也享有很高的知名度和美誉度。2018 年 3 月 19 日，浙江西屋成功挂牌全国中小企业股份转让系统（俗称“新三板”），股票代码 872728。



图：浙江西屋公司实景图

近年来，浙江西屋持续坚持科技创新，拥有发明专利及实用新型专利共 40 项，以及 13 项软件著作权，并取得了众多殊荣，包括国家级星火计划项目（2013 年）、科学技术成果登记证书（2015 年）、温州市企业技术研发中心（2016 年）、省级高新技术企业研究开发中心（2018 年）、浙江制造认证证书（2020 年）、零碳工厂创建示范企业（2021 年）等。





图：浙江西屋科技创新领域系列荣誉证书

规范的企业管 理、强大的技术研发能力、加上成熟的工 艺和先进的生产设备、以及完善的售前、售后服务网络体系，

使西屋电气产品在业内傲视同侪。公司先后被各级政府部门授予“重点骨干企业”“高新技术企业”“成长型中小企业”“明星企业”“诚信民营企业”“文明企业”“五十强企业”“科技型企业”“技术研发中心”“乐清市名牌商标”“温州市高成长型企业”“温州市专利示范企业”“柳市镇镇长质量奖”等荣誉称号，还被温州市机械工业技术管理协会吸纳为理事会员单位，连续多年被银行资信部门评为“AAA”级资信企业。





图：浙江西屋企业荣誉一览

战略与文化

浙江西屋将“智能掌控、构建未来”作为产品开发的宗旨，将“共享、共创、共发展”作为公司的出发点与落脚点，致力于为广大客户提供更高质量的产品、更真诚的服务，以赢得顾客信任。公司一直把企业的团队建设作为发展的源动力，规范企业管理，高水准的技术研发团队及完善的售前、售后服务网络体系使公司发展驶入快车道。公司始终坚持产量让位于质量，利润让位于诚信的理念。在人才培养和软硬件设施的投入从不吝啬，公司自筹资金建立自己的产品检测中心，确保产品出厂符合国家标准要求。强大的技术研发能力，加上成熟的工艺和生产设备，使西屋电气产品在业内傲视同侪。



图：公司领导班子合影

同时，浙江西屋致力于打造智能工厂，适应不断变化的世界。于 2022 年投入建设西屋智能工厂，利用各种现代化的技术，实现工厂的办公、管理及生产可自动化、数字化。达到加强及规范企业管理、减少工作失误、堵塞各种漏洞、提高工作效率、进行安全生产、提供决策参考。



图：公司办公环境

业务概况

浙江西屋专业从事高低压成套开关设备生产制造，涵盖全绝缘全密封充气式环网柜、环网箱、一二次融合成套柱上断路器、一二次融合成套环网箱等；专业从事低压智能终端产品生产制造，涵盖电能表外置断路器、智能量测开关、光伏并网断路器、漏电重合闸断路器、智能型万能式断路器、双电源转换开关等供电、配电以及终端保护类产品。



图：公司重合闸车间



图：公司框架车间及产品陈列



图：公司塑壳车间





图：公司展示厅



图：公司实验室

近年来，公司已与国家南网、国家电网、重钢集团有限公司、湖北大冶特钢集团、中国石油抚顺石化公司、东北特钢集团抚顺钢铁公司、鞍钢集团有限公司、宝钢集团八一钢铁公司、东北特钢集团北满钢铁公司、中国石油大庆石化公司、吉林化纤集团、首钢集团通钢公司、中钢集团吉林铁合金、中国石油吉化集团等开展业务合作。报告期内，公司组织规模、结构、所有权或供应链无重大变化。





图：公司合作伙伴一览（部分）

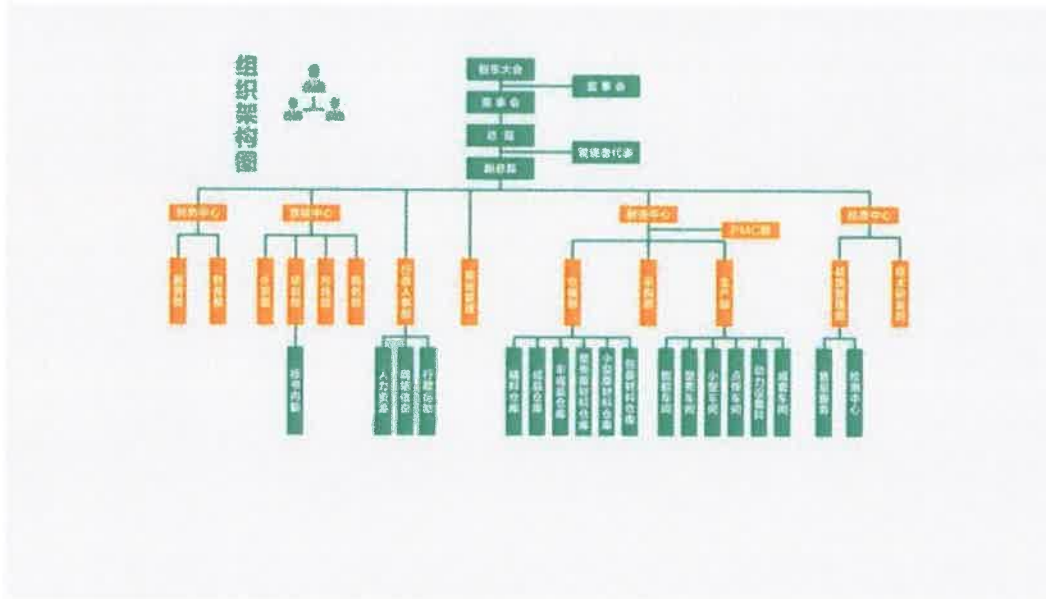
1、智理·公司治理新范式

1.1 可持续发展相关治理机制

1.1.1 可持续治理机制

可持续发展治理架构

浙江西屋构建了科学的可持续发展治理架构。浙江西屋最高权力机构为股东大会，其下方设有董事会与监事会，分别负责浙江西屋的战略决策与监督职能。总裁在董事会领导下全面统筹浙江西屋运营，副总裁协助总裁开展工作，并设有管理者代表在特定领域发挥专业作用。浙江西屋依据业务功能划分多个中心，明确了各部门职责，确保浙江西屋在追求可持续发展的过程中，各环节有序运行，资源得到合理配置，为浙江西屋的长远发展奠定坚实基础。



图：浙江西屋组织结构图

可持续发展制度体系

浙江西屋积极构建并持续优化可持续发展制度体系,已先后制定和完善了一系列制度与规定,涵盖浙江西屋社会责任履行、办公场地安全保障、办公设备定期保养、废弃物规范管理、劳保用品合理管理、能资源科学管理,以及明确环境方针与环境目标、制定可持续采购政策等方面。可持续发展制度体系为浙江西屋构建了稳健的运营框架,在保障浙江西屋合规前行之际,更能有效平衡经济、环境与社会效益,为长远发展筑牢根基。

同时,公司具备完善的管理体系,已通过 ISO9001(质量管理体系)、ISO14001(环境管理体系)、ISO45001(职业健康安全管理体系)、ISO50001(能源管理体系)、ISO/IEC27001(信息安全管理体系)、ISO/IEC20000-1(信息技术服务管理体系)、ISO28000(供应链安全)、SA8000(社会责任管理体系)、GB/T2001-2017(两化融合管理体系)等认证。





图：公司管理体系认证证书一览

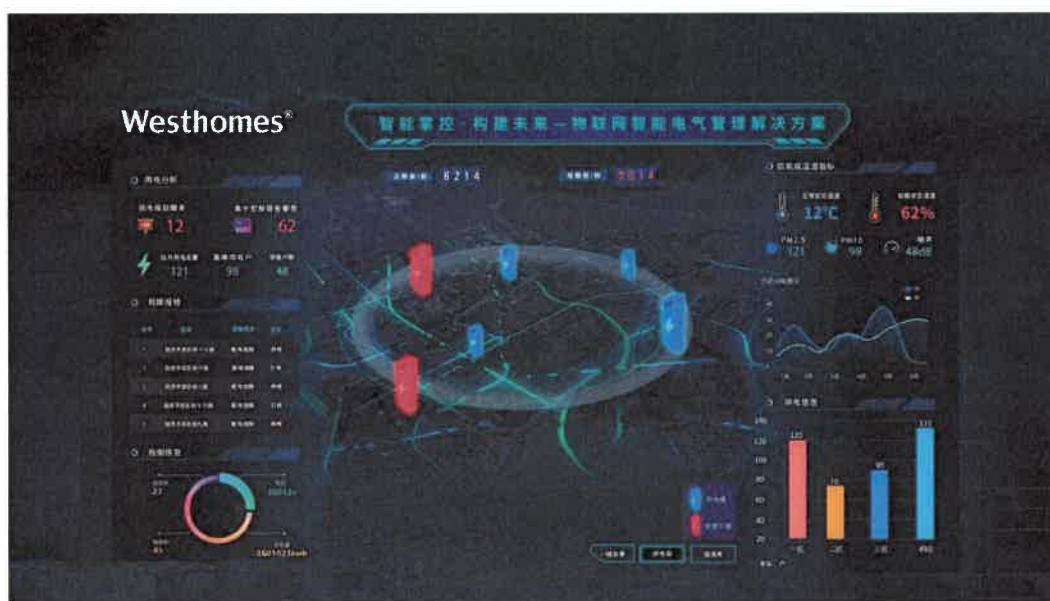
可持续发展影响、风险和机遇管理

浙江西屋持续聚焦财务、信息、法律、环境、安全卫生等多领域的风险管理优化工作，构建了风险管控架构，通过完善风险识别、评估、应对、监控的全流程管理机制，推动风险管理与业务发展的深度融合。公司致力于让风险管理流程深度融入经营管理的全生命周期中，积极搭建全面且有效

的风险管理体系，力求使风险控制与企业战略目标相契合，确保风险处于可承受的限度之内，推动浙江西屋稳健前行。

可持续发展数字化建设

浙江西屋电力股份有限公司积极推进数智化绿色低碳制度与体系建设，以实现电气新能源行业的可持续发展和创新。浙江西屋通过数智化转型推动业务转型，利用数据驱动运营决策，提升竞争力和盈利能力。



图：浙江西屋智能掌控·构建未来一物联网智能电气管理解决方案

在组织转型方面，浙江西屋注重以人为本，通过构建数据驱动的组织文化和培养数据分析能力，推动组织的变革和创新；技术转型创新方面，浙江西屋依托大数据分析、人工智能、物联网和区块链等先进技术，加速技术应用价值变现，推动研发体系的技术创新；数智化绿色低碳体系建设方面，浙江西屋成立了数智化管理小组，由总经理牵头，明确各部门职责，确保数智化绿色低碳理念在浙江西屋内得到全面推

广和实践。财务部、技质部、生供部、销售部和办公室等部门在数智化绿色低碳发展中各司其职，共同推动浙江西屋的数智化进程。浙江西屋还建立了数智化建设评估和绿色低碳建设评估程序，确保所有项目建设符合数智化和绿色低碳要求。

1.1.2 利益相关方沟通

利益相关方沟通制度的建设及执行情况

浙江西屋高度重视利益相关方沟通机制的系统性建设，将其视为优化治理结构、提升企业透明度的重要环节。自 2024 年起，公司将构建常态化、多层次的沟通体系，通过制度化安排确保与各利益相关方形成双向信息传导机制。在沟通框架设计上，既注重战略层面的共识凝聚，也涵盖运营层面的信息互通，重点围绕企业战略规划、经营绩效表现、行业发展趋势等核心议题展开。沟通对象将系统性覆盖股东、员工、客户、供应商等主要相关方群体，并根据不同群体的信息需求特征，建立差异化沟通策略。

1.2 商业行为

1.2.1 反商业贿赂及反贪污

反商业贿赂及反贪污风险管理制度体系

浙江西屋始终将合规经营视为企业发展的生命线，将反商业贿赂及反贪污风险防控纳入公司治理的核心范畴，通过构建多维度、立体化的制度体系筑牢廉洁风险防控屏障。该

体系以“预防为主、全程管控”为原则，既严格遵循《中华人民共和国刑法》《中华人民共和国反不正当竞争法》等国内法律法规的强制性要求，又主动对标《联合国反腐败公约》等国际通行准则，形成内外兼修的合规管理框架。在制度设计层面，注重将法律底线要求转化为企业内控标准，通过完善授权审批、利益申报、供应商管理等基础性制度，实现从决策到执行的全流程风险管控。同时，强调将合规文化融入企业价值观建设，推动廉洁意识从制度约束向行为自觉转化，确保公司运营始终在法治轨道和商业伦理框架内稳健运行，为维护公平市场秩序、实现可持续发展提供坚实保障。

反商业贿赂及反贪污的措施

在日常管理实践中，浙江西屋通过构建“教育-制度-监督”三位一体的防控体系，形成常态化、系统化的廉洁风险治理模式。在思想建设层面，公司注重将廉洁文化融入企业文化培育体系，引导员工树立正确的价值观与职业操守，使合规意识内化为全体成员的行动自觉；在制度保障层面，以“全覆盖、可操作”为原则构建内控制度网络，确保制度规范与企业实际运营场景深度契合；在监督执行层面，建立跨部门协同的监督机制，对重点领域、关键环节实施动态风险监测，形成“发现问题-整改落实-持续优化”的闭环管理链条。此外，公司创新宣传载体建设，整合内外部渠道构建多

元文化传播矩阵，推动廉洁从业理念贯穿于企业经营管理全周期，为营造风清气正的商业生态提供坚实保障。

举报者保护政策

浙江西屋通过系统化政策设计为举报人构筑全方位安全屏障，切实维护其合法权益免受侵害。公司秉持“零容忍、强保护”原则，建立覆盖全流程的保密机制，严格限定信息知悉范围，杜绝任何形式的泄露风险。

1.2.2 反不正当竞争

反不正当竞争管理制度体系

公司始终将维护公平竞争市场秩序作为企业社会责任的重要体现，以构建规范化、可持续的商业生态为目标，系统推进反不正当竞争管理制度体系建设。公司严格遵循《中华人民共和国反不正当竞争法》《中华人民共和国价格法》等法律法规，主动对标行业最佳实践，通过制度化安排将法律要求转化为企业内控标准，形成覆盖市场准入、经营行为、退出机制全周期的合规管理闭环。在制度设计层面，注重平衡商业创新与公平竞争的关系，既强化对典型不正当竞争行为的预防性约束，又通过完善配套机制，为企业合法权益提供双向保障。

反不正当竞争的举措

具体实践中，浙江西屋通过构建多层次、立体化的管理机制推动合规要求转化为组织行动自觉。公司以制度建设为

根基，动态优化合规管理体系文件，明确界定各部门在市场活动中的权责边界；以流程管控为抓手，通过强化跨部门合规系统的管理，将法律规范嵌入业务全链条，确保合规要求与经营行为深度融合；以能力建设为支撑，开展合规培训，既注重法律条文的解读，又结合行业典型案例剖析，推动员工从“被动遵守”向“主动识别”转变；以监督评估为保障，建立常态化合规稽核机制，及时发现并纠正潜在的不正当竞争行为。

2、臻品·服务价值新维度

2.1 供应链安全

2.1.1 加强供应链风险管理

浙江西屋将供应链风险管理视为保障企业持续运营的核心要素。公司通过建立常态化的风险评估体系，定期对供应商资质、市场波动、等内外部风险因素进行综合研判；同时注重将风险管理融入供应链战略规划，在供应商选择、合作模式设计等关键环节嵌入风险控制标准，确保供应链韧性与企业发展目标相匹配。

2.1.2 保障供应链安全稳定

浙江西屋通过构建全生命周期管理体系，系统推进供应链韧性建设。公司建立覆盖供应商准入、合作、退出全流程的标准化管理体系，将环保合规性、质量及供应稳定性等要素纳入供应商评估核心指标，形成优胜劣汰的动态筛选机制。在组织保障层面，设立跨部门绿色供应链专项工作组，统筹推进供应链可持续发展战略落地，确保资源投入与风险防控需求相匹配。同时，公司注重构建共生共赢的供应链生态，通过签订长期合作协议等方式，与核心供应商形成战略协同关系，共同应对市场变化与挑战，确保产品生产的连续性与高效性。

2.2 产品和服务安全与质量

2.2.1 产品和服务质量管理体系

浙江西屋以“一切追求高质量，用户满意为宗旨”为精神主旨，建立了全面的产品和服务质量管理体系，涵盖从原材料采购、生产制造到售后服务全过程。通过严格的质量控制流程与检验标准，确保产品和服务的质量符合国家标准及客户要求。同时，公司投资近千万建立了全性能产品检测中心，确保产品质量符合国网、南网和国家标准要求。近年来，公司相关产品荣获中国节能环保产品、耐久性能优胜奖等众多荣誉。



图：公司产品质量相关证书一览

公司所有产品系列均获国家“CCC”强制性产品认证,在外观设计和实用新型方面拥有多项专利,并取得了多项软件著作权,形成了独特的西屋产品风格。



图：公司通过国家“CCC”强制性产品认证一览（部分）

2.2.2 质量管理体系认证

浙江西屋已获得包括质量管理体系认证 (ISO9001) 等在内的多项权威认证，证明了公司在质量管理方面的卓越表现。

2.2.3 售后服务

浙江西屋构建了多层次、全方位的售后服务体系，秉承“快速、果断、准确、周到、彻底”的原则，确保快速响应客户需求。通过 24 小时服务热线，客户可随时提交服务请求。针对设备故障严重程度，配有专业技术人员现场服务以及远程诊断服务。

2.2.4 产品召回

浙江西屋制定了完善的产品召回管理制度，明确召回条件、流程和责任分工。当产品存在可能影响安全或性能的缺陷时，立即启动召回程序，提供返工或返修服务。

2.2.5 应对客户投诉

浙江西屋建立了标准化的客户投诉处理机制，确保每个投诉都能得到及时、专业的处理。客户可通过多种渠道提交投诉，浙江西屋承诺在 4 小时内响应。通过客户关怀计划和补偿措施，努力将投诉转化为提升客户满意度的机会。

2.3 数据安全与客户隐私保护

2.3.1 数据安全

浙江西屋高度重视数据安全，建立了完善的数据安全管理体系，已获得信息安全管理体系认证 (ISO27001)，确保客户数据的安全性与保密性。同时，浙江西屋积极采取技术与管理手段，不断提升数据安全防护能力。

2.3.2 客户隐私保护

在客户隐私保护方面，浙江西屋严格遵守相关法律法规要求，始终将客户数据安全视为核心责任，秉持“保护客户隐私，提升服务品质”的宗旨，制定客户隐私保护政策。

3、生态·环境战略可持续

3.1 应对气候变化

3.1.1 参与各项减排机制

浙江西屋积极响应国家“双碳”战略，主动融入国际国内减排体系，推动产业绿色低碳转型，助力实现可持续发展目标。浙江西屋通过中国绿色电力证书交易平台，从衢江区畜禽养殖废弃物处理与处置及资源化利用项目购买了100个绿色电力证书，对应电量100兆瓦时，并取得了绿色电力证书交易凭证。



图：浙江西屋绿色电力证书交易凭证

3.1.2 减排目标、措施及成效

浙江西屋明确 2035 年温室气体排放量较 2023 年降低 50%、2050 年实现净零排放的阶段性目标，并纳入企业长期发展战略。具体措施如下：

能源结构转型：逐步淘汰高碳能源，扩大太阳能、风能等可再生能源应用比例，推动生产用电清洁化；

生产效能提升：通过技术改造与数字化管理，优化工艺流程，降低单位产值能耗与碳排放强度；

循环经济实践：构建废弃物闭环管理体系，强化资源回收利用，减少原料消耗与末端排放；

全链协同减排：联合供应链上下游企业，推广低碳材料与绿色包装，降低全生命周期环境影响；

文化与能力建设：开展全员环保培训，鼓励员工参与低碳创新，并向客户传递绿色理念，形成减碳共识。



图：公司荣获招标投标领域碳中和承诺示范企业、绿色环保推广企业等荣誉

3.2 污染防治与生态系统保护

3.2.1 污染物排放

环境管理制度

浙江西屋以构建绿色低碳发展模式为目标，建立了覆盖全价值链的环境管理体系。公司严格遵循 ISO14001 环境管理标准，结合行业特性与企业运营实际，建立从原料采购、生产制造到产品回收的全生命周期环境管控机制，通过标准化文件明确各环节污染物排放控制要求。在制度执行层面，一方面通过优化环境管理流程，明确废水、废气、噪声等污染物的排放标准与监测要求，确保体系持续适宜性；另一方面通过定期内部审核与第三方认证，确保制度有效执行，推动环境绩效持续提升。

污染物超标排放情况

报告期内，浙江西屋未发生污染物超标排放事件。

3.2.2 废弃物处理

有害废弃物处理与处置

浙江西屋对生产过程中产生的有害废弃物实施严格分类管理，设置专用储存容器与隔离区域，确保标识清晰、存放安全。委托具备《危险废物经营许可证》的第三方机构进行无害化处置，处置合同与转移联单完整留存。定期对处置单位进行资质复审与现场考察，防范二次污染风险。

无害废弃物处理与处置

对于一般工业固废，浙江西屋通过内部回收系统分类收集，其中可再利用部分直接返生产环节，不可利用部分外售至合规回收企业。生活垃圾由市政环卫部门每日清运，厂区设置分类垃圾桶引导员工规范投放，减少混合垃圾产生。

3.2.3 环境合规管理

环境事件风险评估及预防

浙江西屋严格遵循《企业事业单位突发环境事件应急预案备案管理办法(试行)》(环发(2015)4号)及《企业突发环境事件风险分级方法》(HJ941-2018)等法规标准，建立常态化环境风险评估体系，每年开展环境风险评估，对生产运营全流程开展环境风险动态识别，重点识别高风险环节。基于评估结果，公司构建分级分类防控策略，将资源优先配置于高风险领域，制定针对性防控措施。

突发环境事件应急预案总体情况

浙江西屋严格遵循《中华人民共和国环境保护法》《突发环境事件应急管理办法》等法律法规及行业技术规范要求，结合生产工艺特点、环境敏感目标分布等实际情况，全面深入地分析在生产经营过程中可能发生的各类突发环境事件及其潜在影响范围与程度。在此基础上制定出一套科学合理、切实可行的突发环境事件应急措施计划，确保预案与实际风险特征高度匹配，以有效应对各类突发环境状况。

3.3 资源利用与循环经济

3.3.1 能源利用

能源使用结构

浙江西屋目前正在逐步提高绿电等清洁能源使用比例。

能源节约目标及措施

浙江西屋制定《能源管理手册》《能源管理程序汇编文件》等制度文件，加强对能源消耗的监测与分析，及时发现并解决能源浪费问题。在设备层面，引进先进的节能型生产设备，提高能源利用效率；在员工层面，提高员工的节能意识，鼓励员工在日常工作中养成节约能源的良好习惯。

3.3.2 水资源利用

水资源节约目标及举措

浙江西屋持续健全水资源管理措施，追求厂区用水效率最大化，降低无效用水。同时加强对员工的节水宣传教育，提高员工的节水意识。

水资源回收利用

浙江西屋高度重视水资源的回收利用工作，建立了完善的废水收集系统。对生产过程中产生的废水进行分类收集和处理，对于可回收利用的废水，经过专业的处理工艺后，用于冲洗、灌溉等环节，实现了水资源的循环利用；对于生活污水，经过集中处理后，进入市政污水管网，不污染当地河流湖泊水质。

3.3.3 循环经济

循环经济的目标和计划

浙江西屋积极响应国家循环经济的号召，坚定不移地将循环经济理念深度融入生产与管理的每一个环节。致力于构建资源闭环利用体系，通过全方位优化资源配置、深度挖掘资源利用潜力，大幅提升资源利用效率，达成经济、社会与环境效益的多赢与和谐共生。

资源节约与高效利用

浙江西屋积极推动资源的节约与高效利用，定制切实可行的资源节约目标与详细规划，精准优化资源配置路径，提升资源利用效能，从源头上削减废弃物的产生量，进而降低后续处理成本。此外，通过常态化、多样化的员工培训活动，强化员工资源节约意识，提升其资源利用技能水平，全方位激励员工积极投身于资源节约行动之中。

使用可再生资源

浙江西屋积极加大对可再生资源的使用力度。在能源方面，逐步增加清洁能源在能源结构中的比例，采用节能设备、优化工艺，减少能源的浪费，提高能源利用效率；在原材料方面，探索使用可再生材料替代传统材料，减少对不可再生资源的依赖。

回收利用废弃物

浙江西屋建立了完善的废弃物回收利用体系。对生产过程中产生的各类废弃物进行分类收集和存放，对于可回收利用的废弃物，通过与专业的回收企业合作，将其进行回收再加工，实现资源的再利用；对于不可回收利用的废弃物，严格按照环保要求进行无害化处理，确保不对环境造成污染。

4、共益·社会责任新坐标

4.1 乡村振兴与社会贡献

4.1.1 社会贡献

社会贡献行动及成效

浙江西屋始终将推动当地社区可持续发展视为重要使命，深度融入社区日常，精准把握社区需求并全力为其谋福祉。在环保领域，持续强化保护举措，大力推动资源高效与循环利用，显著减轻对环境的压力；积极搭建教育与培训平台，助力社区成员提升技能、增长知识，为社区经济繁荣与社会稳定筑牢根基；大力倡导节能减排、垃圾分类、绿色出行等可持续生活方式。同时，广泛建立社区合作网络，携手多方力量共同探索可持续发展新路径。此外，浙江西屋还踊跃投身社会公益，以爱心行动传递温暖，彰显深厚的人文关怀与社会担当。

4.2 员工权益保障

4.2.1 员工薪酬

浙江西屋依据当地法规、市场水平以及浙江西屋运营状况，设计具有激励性的薪酬制度，充分激发员工的工作积极性与创造力。同时，严格执行员工带薪休假制度，全面落实国家法定各类休假制度，切实保障员工的休息权益。并且，为员工提供多元化的福利体系，涵盖健康管理、节日福利、员工激励等多个方面。



图：公司积极开展绩效激励奖励优秀员工

4.2.2 企业文化

浙江西屋积极打造企业“家”文化，凝聚职工“幸福”，全心全意为职工服务，提升职工生活品质，维护职工合法权益，充分调动和发挥职工在生产经营中的主力军作用，响应广大职工对美好生活向往的需求。





图：公司年会合影



图：企业组织团建、篝火晚会

4.3 职业健康与安全生产

4.3.1 职业健康安全管理体系的建立与实施

浙江西屋依据《中华人民共和国安全生产法》等法规要求，全面建立并实施职业健康安全管理体系。制定《危险源辨识、风险评价和控制程序》等一系列规章制度，将职业健康安全管理工作贯穿于生产经营各环节。明确各部门及岗位在职业健康安全管理体系中的职责，确保各项工作有章可循，有效预防和减少职业健康安全风险，保障员工在工作过程中的安全与健康。

4.3.2 职业健康安全管理体系资质认证

浙江西屋高度重视职业健康安全管理体系的规范化与标准化建设，积极推进相关资质认证工作。已顺利通过 ISO45001 职业健康安全管理体系认证。日常工作中，公司积极开展电气职工工间操、拔河比赛等活动，让员工在运动中保持身心健康。



图：公司开展电气职工工间操、拔河比赛

4.3.3 职业健康与安全相关培训

为提高员工的职业健康与安全意识和技能，浙江西屋定期组织开展各类相关培训，构建系统化、分层次的培训体系。

新入职员工需接受三级安全教育，合格后方可上岗；在职员工需定期参加岗中培训，持续巩固安全操作技能。同时，针对特种作业人员和管理人员，安排相应的专业培训，确保员工具备必要的安全知识和技能。

4.4 职业发展与培训

4.4.1 员工晋升、选拔与职业发展机制

浙江西屋构建的员工晋升体系，遵循标准明确、流程公开、主客观评价结合的原则，从岗位梳理到晋升晋级各环节规范人才选用。同时，浙江西屋积极支持员工学历提升与专业资质认证，对取得相关学历或职称的员工给予专项补贴，并结合政府人才政策协助员工进行人才引进申报，助力员工职业发展。

4.4.2 员工培训类型及开展情况

浙江西屋开展在岗培训，让员工在工作过程中通过延展、委派任务等方式边干边学，提升专业技能；推行同事互助机制，借助导师等角色为员工提供指导与交流机会。同时，组织课堂或在线形式的正式培训，针对具体角色或技能传授关键知识。通过多种培训类型有序开展，助力员工全方位成长。

附录

关键绩效表

议题名称			单位	2022 年	2023 年	2024 年	
报告 前言	经济绩 效	经济绩 效	资产总额	亿元	2.77	3.44	3.45
			营业收入	亿元	2.05	2.24	2.42
			利润总额	亿元	0.27	0.29	0.23
			纳税总额	亿元	0.03	0.03	0.01
环境	污染防 治与生 态系统 保护	废弃物 处理	有害废弃物产生量	吨	0.00	0.00	0.14
			无害废弃物产生量	吨	3.20	3.50	4.20
		能源利 用	光伏	kW	400	400	400
社会	员工	员工权 益保障	吸纳就业情况	人	6	7	15
			劳动合同签订率	%	100%	100%	100%
			社会保险覆盖率	%	35%	47%	63%
			劳工纠纷情况	件	0	0	0
			员工变动情况	%	4.20%	3.70%	4.50%
		职业健 康与安 全生产	工伤保险、安全生 产责任险投入额及 人员覆盖率	%	100%	100%	100%
		职业发 展与培 训	员工培训次数	次	27	32	40
			员工培训支出金额	万	1.50	2.00	3.20
员工培训覆盖率	%		100%	100%	100%		
治理	商业行 为	反商业 贿赂及 反贪污	接受反商业贿赂及 反贪污培训的董事 总数和百分比	%	0	0	0
			接受反商业贿赂及 反贪污培训的管理 层人员总数和百分 比	%	0	0	0
			接受反商业贿赂及 反贪污培训的员工 总数和百分比	%	0	0	0

指标索引

报告目录		CASS-ESG6.0
关于本报告	报告说明	P1.2
	报告范围及边界	P1.2
	报告时间范围	P1.2
	编制依据	P1.2
领导致辞		P2.1
关于浙江西屋	企业简介	P3.1
	战略与文化	P3.2
	业务概况	P3.3-3.4
1、智理·公司治理新范式	1.1 可持续发展相关治理机制	G1.1
	1.2 商业行为	G2.1-G2.2
2、臻品·服务价值新维度	2.1 供应链安全	S3.1
	2.2 产品和服务安全与质量	S3.3
	2.3 数据安全与客户隐私保护	S3.4
3、生态·环境战略可持续	3.1 应对气候变化	E1.1
	3.2 污染防治与生态系统保护	E2.1-2.2、E2.4
	3.3 资源利用与循环经济	E3.1、E3.3
4、共益·社会责任新坐标	4.1 乡村振兴与社会贡献	S1.1-1.2
	4.2 员工权益保障	S4.1
	4.3 职业健康与安全生产	S4.2
	4.4 职业发展与培训	S4.3